

ПОГОДЖЕНО

*Відомств об'єктів*  
Департамент економіки та інвестицій  
виконавчого органу Київської міської ради  
(Київської міської державної адміністрації)

Н. О. МЕЛЬНИК

*В. В. Банченко*

«17» 2022р.

ЗАТВЕРДЖЕНО

Департамент транспортної інфраструктури  
виконавчого органу Київської міської ради  
(Київської міської державної адміністрації)

*Осман І. І.*

«19» *серпень* 2022р.

## СТРАТЕГІЧНИЙ ПЛАН РОЗВИТКУ

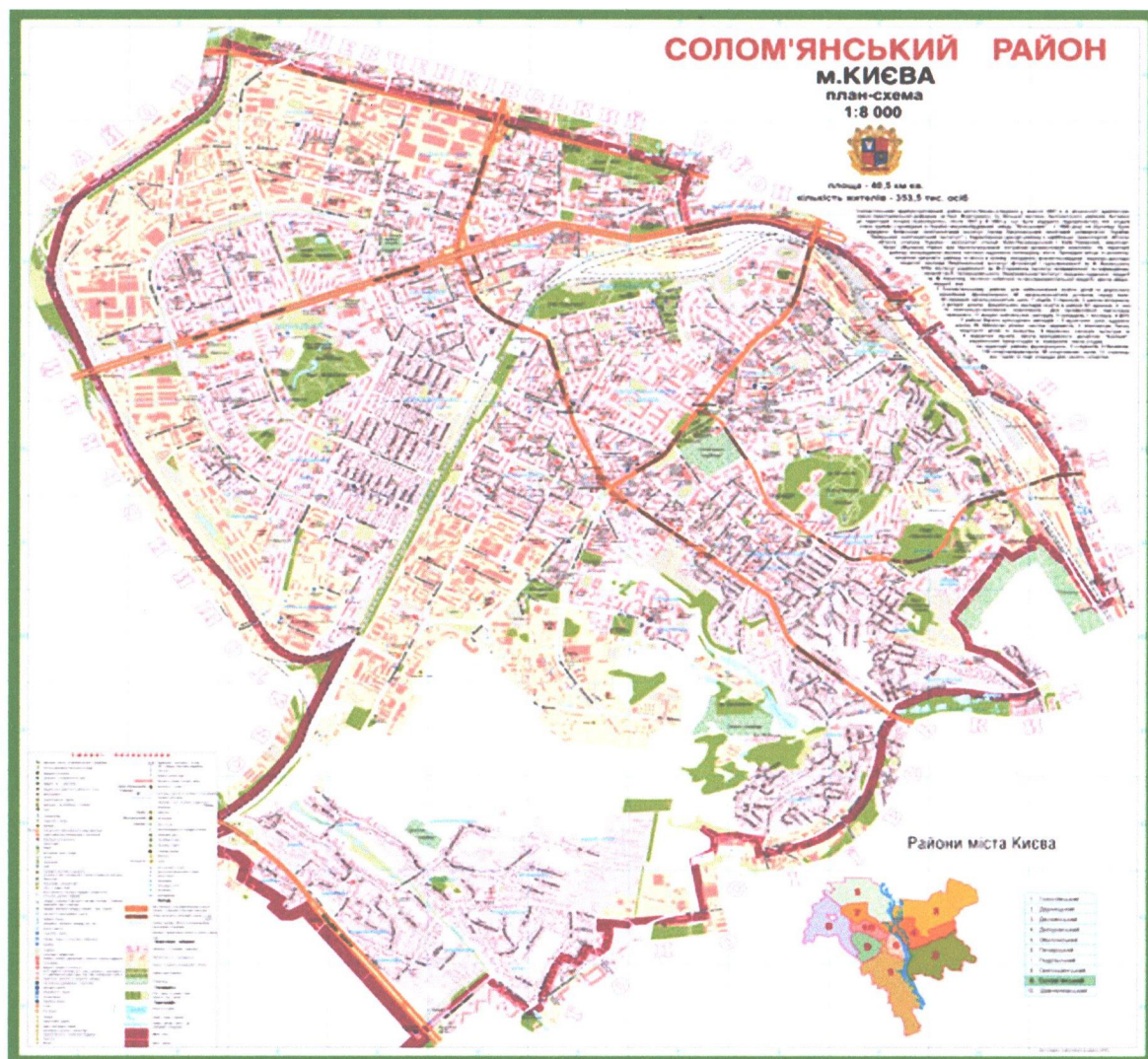
**Комунальне підприємство «Шляхово-експлуатаційне управління  
по ремонту та утриманню автошляхів та споруд на них  
Солом'янського району» м. Києва  
на середньостроковий період**

**( з 2023 до 2025 року)**

# Зміст:

- Загальна інформація про підприємство.....4стр.
- Мета та предмет діяльності підприємства.....4стр.
- Ресурсний потенціал.....5стр.
- Аналіз виробничої діяльності.....6стр.
- Аналіз фінансових показників.....7стр.
- Розвиток трудового потенціалу.....8стр.
- Техніка та засоби малої механізації.....9стр.
- SWOT-аналіз.....10стр.
- Стратегічні цілі та напрямки розвитку.....11стр.
- Очікувані результати діяльності.....16стр.

## СОЛОМ'ЯНСЬКИЙ РАЙОН



Солом'янський район — район міста Києва, який було утворено у жовтні 2001 року в результаті адміністративно-територіальної реформи на базі Жовтневого та більшої частини Залізничного районів (утворено 9 квітня 1938 року). Площа території Солом'янського району становить 4,05 тис. га, в ньому мешкає 383 тис. киян. До складу району входять території: Грушки, Відрадний, Караваєві дачі, Новокараваєві дачі, Чоколівка, Жуляни, Совки, Монтажник, Залізничний масив, Протасів Яр, Батієва гора, Кучмин Яр, Олександрівська слобідка, Солом'янка, Першотравневий, Залізнична колонія, Шулявка (частина), Турецьке містечко. Характерною рисою району є найбільші транспортні об'єкти столиці України — залізничні станції Київ-Пасажирський і Київ-Товарний, аеропорт «Київ» (Жуляни). Район має багатогалузевий потужний промисловий комплекс, який складається з 65 промислових підприємств, їхня частка в обсязі промислової продукції міста становить 7,2 відсотка. На території району зосереджена велика частина наукового потенціалу міста — 54 науково-дослідні та проектні інститути, 6 вищих навчальних закладів. Провідне місце в розвитку охорони здоров'я району та міста в цілому посідають всесвітньовідомі науково-дослідні медичні заклади: Інститут фтизіатрії і пульмонології ім. Ф. Г. Яновського, Український НДУ кардіології ім. М. Д. Стражеска, Київський НДУ епідеміології та інфекційних хвороб ім. Л. В. Громашевського, Інститут серцево-судинної хірургії АМН України, Центр мікрохірургії ока, Інститут клінічної та експериментальної хірургії АМН України.

# ЗАГАЛЬНА ІНФОРМАЦІЯ ПРО СУБ'ЄКТ ГОСПОДАРЮВАННЯ

Комунальне підприємство "Шляхово-експлуатаційне управління по ремонту та утриманню автомобільних шляхів та споруд на них Солом'янського району" м. Києва засноване на комунальній власності територіальної громади міста Києва і безпосередньо підпорядковується Київській міській державній адміністрації.

Місцезнаходження (юридична адреса) підприємства: 03151, м. Київ, вулиця Народного Ополчення, 16.

Види діяльності за КВЕД-2010 52.21 Допоміжне обслуговування наземного транспорту

## Мета підприємства:

Мета підприємства - виконання необхідного комплексу робіт із технічного нагляду, утримання та ремонту шляхів, підземних пішохідних переходів, гідротехнічних споруд, транспортно - шляхової мережі м. Києва для забезпечення безпечного руху транспорту та пішоходів.

Це впливає на ефективне функціонування дорожньої мережі, покращує зручне, безпечне та комфортне пересування автомобілів та пішоходів на шляховій мережі міста.

## Предмет діяльності підприємства:

Виконання необхідного комплексу робіт із технічного нагляду, утримання та ремонту шляхів, підземних пішохідних переходів, гідротехнічних споруд.

Виконання послуг іншим підприємствам та організаціям на основі договорів.

Здійснення іншої господарської діяльності.

Запровадження досягнень науково-технічного прогресу і механізації в підприємстві.

## Напрямами діяльності підприємства в інтересах територіальної громади міста Києва:

Поліпшення технічного стану шляхової мережі, шляхом їх утримання поточного та середнього ремонту.

Зменшення дорожньо-транспортних пригод, що трапляються внаслідок незадовільного стану шляхової мережі;

Забезпечення екологічної безпеки життєдіяльності населення - невід'ємна умова діяльності підприємств;

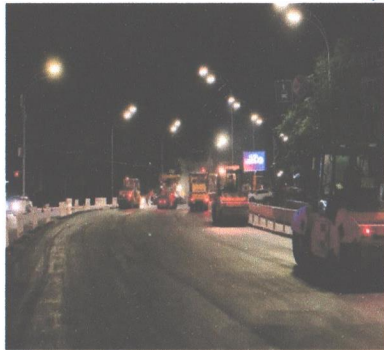
Безпечне та комфортне пересування автомобілів та пішоходів на шляховій мережі міста

Забезпечення беззбиткового функціонування підприємства.

Виробнича діяльність підприємства спрямована на використання сучасних машин та механізмів, нових будівельних матеріалів, а також на підставі нормативної бази, яка відповідає державним та європейським стандартам.

# РЕСУРСНИЙ ПОТЕНЦІАЛ

333 вулиці загальною протяжністю 214,6 км



97,0 км закрита система дощової каналізації  
4 639 одиниці зливоприймальних колодязів  
1 336 одиниці оглядових колодязів

23 підземні пішохідних переходи



14 720 п.м. транспортної направляючої огорожі  
15 198 п.м. пішохідної огорожі  
14 308 п.м. колесо відбійної стрічки



Загальна площа доріг складає 2 095,3 тис. м<sup>2</sup>: проїзної частини- 1 123,8 тис. м<sup>2</sup> та тротуарів - 971,5 тис. м<sup>2</sup>

# АНАЛІЗ ВИРОБНИЧОЇ ДІЯЛЬНОСТІ

## Виконання виробничої програми за 2020-2025 роки

Господарська діяльність КП ШЕУ Солом'янського району включає в себе комплекс робіт пов'язаних з санітарно-технічним утриманням шляхів та споруд на них на закріпленій балансовій території.

Солом'янський район є частиною міста Києва, де підприємством вже сформована та роками відпрацьована система технологічного утримання шляхів та споруд на них.

Працівниками підприємства здійснюється цілодобове механізоване та ручне утримання доріг, очистка зливної системи, виконується ліквідація ямковості, проводиться заливка тріщин, поточний та середній ремонт на великих участках доріг. Крім того, підприємство займається несенням дорожньої розмітки.

Показники	Одиниці виміру	2020	2021	2022	2023	2024	2025
Поточний ремонт	тис. м <sup>2</sup>	14,09	25,06	13,60	12,5	12,5	12,5
Середній ремонт	тис. м <sup>2</sup>	50,34	16,29	14,00	14,4	14,4	14,4
Заливка тріщин	т.м.п.	33,85	22,42	30,0	30,0	30,0	30,0
Улаштування направляючої пішоходної огорожі	м.п.	1861,2	-	-	-	-	-
Улаштування НПП заниженими бортовими каменями	од.	41	39	45	45	45	45
Влаштування антипаркувальних стовпчиків	од.	1030	1056	550	550	550	550
Утримання доріг (в зимовий період)	тис. м <sup>2</sup>	2807	2807	2807	2807	2807	2807
Утримання доріг (в літній період)	тис. м <sup>2</sup>	2811	2811	2811	2811	2811	2811
Утримання оглядових колодязів	од.	1506	1495	1336	1336	1336	1336
Утримання зливоприймачів	од.	5524	5803	4639	4639	4639	4639

Середній ремонт



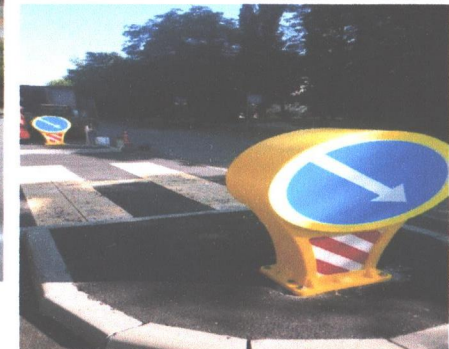
Заливка швів

Зимове прибирання



Миття вулиць

Влаштування острівців безпеки



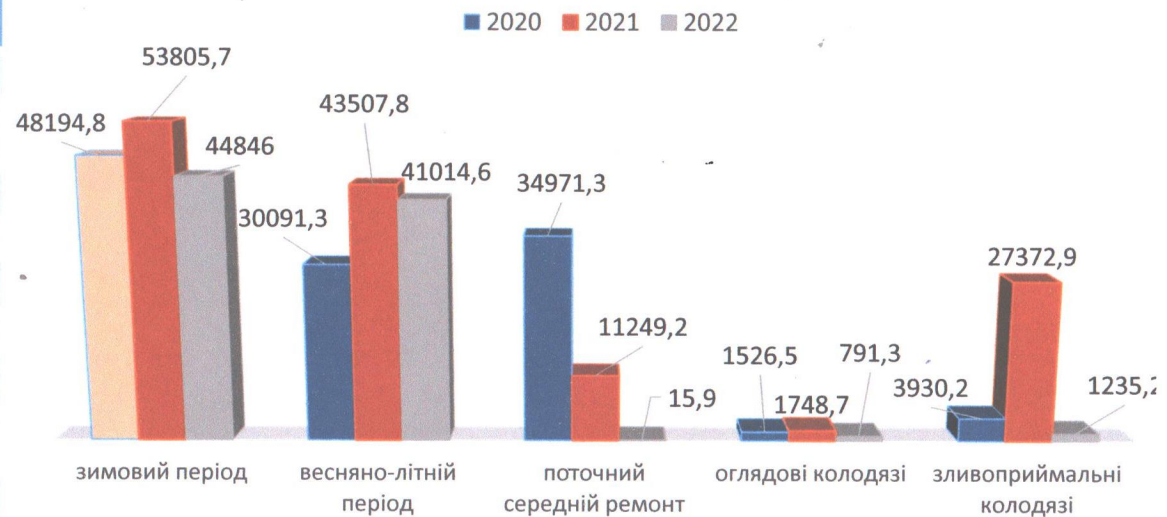
# АНАЛІЗ ФІНАНСОВИХ ПОКАЗНИКІВ

Інформація щодо доходів та витрат  
за 2020-2022 роки

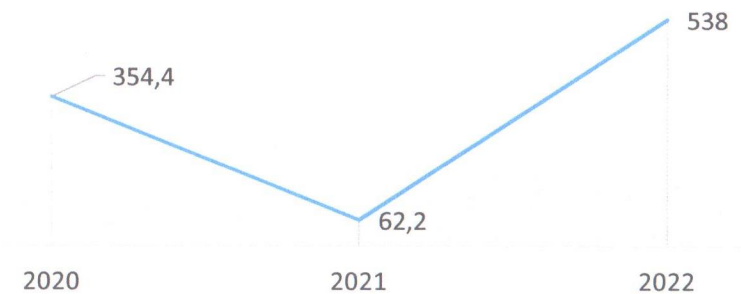
тис.грн

Найменування показника	2020 рік	2021 рік	2022 рік (план)
<b>Доходи всього, в т.ч.:</b>	<b>157 991,2</b>	<b>168 325,7</b>	<b>156 020,8</b>
Чистий дохід від реалізації продукції (товарів, робіт, послуг)	142 449,2	148 751,7	140 076,1
Інші операційні доходи, в т.ч.:	1 199,0	1 408,4	1 947,1
Інші фінансові доходи	8,0		
Інші доходи в т.ч.:	14 335,0	18 165,6	13 997,6
дохід від безоплатно одержаних активів	14 335,0	18 165,6	13 997,6
<b>Витрати всього, в т.ч.:</b>	<b>157 636,8</b>	<b>168 263,5</b>	<b>155 482,8</b>
Собівартість реалізованої продукції (товарів, робіт, послуг)	125 821,0	134 323,1	128 211,4
Адміністративні витрати	12 831,0	13 434,8	13 639,0
Витрати на збут			
Інші операційні витрати	18 907,0	20 491,9	13 514,3
Фінансові витрати			
Інші витрати			
Податок на прибуток	77,8	13,7	118,1
Чистий прибуток (збиток)	354,4	62,2	538,0
<b>Капітальні інвестиції</b>	<b>128,1</b>	<b>266,0</b>	
<b>Доходи від договірних робіт</b>	<b>6 462,4</b>	<b>4 106,9</b>	<b>10 000,0</b>
<b>Бюджетні кошти, в т.ч.:</b>	<b>147 737,1</b>	<b>149 582,0</b>	<b>141 979,7</b>
в структурі доходу	147 737,1	149 582,0	141 979,7
капітальні інвестиції			

Виконання плану поточного благоустрою за 2020-2022 роки, тис.грн



Динаміка прибутку підприємства, тис. грн



## РОЗВИТОК ТРУДОВОГО ПОТЕНЦІАЛУ

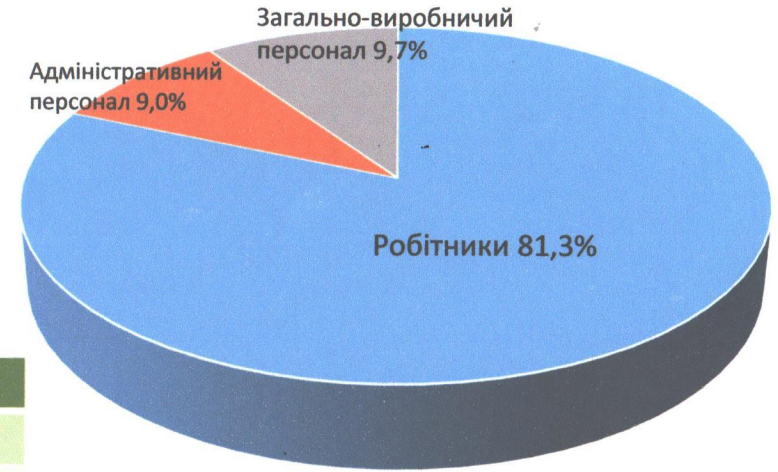
Штатна чисельність КП ШЕУ Солом'янського району у 2022 році складає 391 осіб, при цьому фактично працює 335 лише осіб.

З метою забезпечення виконання повного комплексу робіт з утримання та поточного ремонту шляхової мережі структурою підприємства передбачено п'ять служб штатною чисельністю 317 робітників, а фактично працює 267 осіб.

Крім того, необхідно звернути увагу на невисокий рівень заробітної плати робітників підприємства, який унеможливорює залучення до роботи достатньої кількості кваліфікованого персоналу.

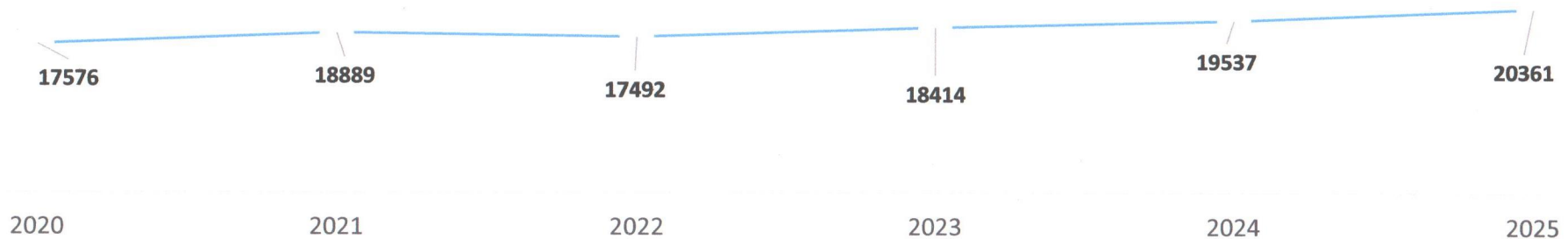
Таким чином, враховуючи, що обсяги виконання підприємством робіт та їх якість безпосередньо залежить від кількості працівників та їхньої кваліфікації. Вирішення питання залучення додаткових та зростання заробітної плати вже наявних працівників є дуже важливим питанням для підприємства.

Структура підприємства



Показники	Од.вим	2020	2021	2022	2023	2024	2025
Середньооблікова чисельність	осіб	309	332	349	349	349	349
Штатна чисельність	осіб	378	391	391	391	391	391
Середньомісячна заробітна плата	гривень	17576	18899	17492	18414	19537	20361

ДИНАМІКА ЗРОСТАННЯ СЕРЕДНЬОЇ ЗАРОБІТНОЇ ПЛАТИ ЗА 2020-2025 РОКИ, ГРН





## ТЕХНІКА ТА ЗАСОБИ МАЛОЇ МЕХАНІЗАЦІЇ

З метою виконання комплексу робіт з утримання та поточного (дрібного) та середнього ремонтів вулично-шляхової Солом'янського району у розпорядженні підприємства знаходиться 57 одиниць спеціалізованих машин, механізмів та мала механізація:

### Автотехніка

Соле та піскорозкидувачі	- 13 од.
Підмітально-прибиральні	- 10 од.
Вантажні автомобілі	- 7 од.
Машини для внесення рідких реагентів	-- 2 од.
Трактори та навантажувачі	- 19 од.
Причеп та платформи	- 13 од.
Автобус	- 1 од.
Легковий автомобіль	- 4 од.



### Мала механізація

Віброплити	- 2 од.
Фрези моторні	- 2 од.
Швозаливщик	- 1 од.
Мотопомпа	- 1 од.
Міні електростанція	- 1 од.
Зварювальний агрегат	- 1 од.



Крім того, підлягає списанню – 11 од. машин та механізмів.



## SWOT-АНАЛІЗ

### СИЛЬНІ СТОРОНИ

Раціональна організація структури підприємства

Персонал з досвідом роботи та високою компетентністю

Здійснення утримання та поточного ремонту об'єктів вулично-шляхової мережі балансових територій

Раціональне використання трудових ресурсів, матеріалів, машин та механізмів

Наявність нової сучасної техніки

Впровадження інноваційних та сучасних технологій у роботі підприємства

### СЛАБКІ СТОРОНИ

Велика частина застарілого технологічного обладнання та технологій з ТО і ТР

Висока вартість паливно-енергетичних та інших ресурсів

Підприємство не конкурентоспроможне в розрізі оплати праці до комерційних структур

### МОЖЛИВОСТІ

Наявність великої кількості постачальників та можливість застосування гнучкої системи розвитку

Оптимізація виробничого процесу

Раціональне використання трудових, матеріальних та технічних ресурсів підприємства

Придбання нової та оновлення існуючої техніки

Оптимізація виробничих процесів

Збільшення доходу підприємства

Скорочення часу на виконання робіт з поточного ремонту та інших ремонт робіт

Ресурсозбереження

Раціональне використання матеріальних ресурсів

### ЗАГРОЗИ

Зростання вартості ремонтних робіт та модернізація машин та механізмів.

Нестабільний стан економіки, який супроводжується інфляційними процесами

Відтік кваліфікованих кадрів.

# СТРАТЕГІЧНІ НАПРЯМКИ ТА ЦІЛІ РОЗВИТКУ

## Напрямок 1

### Благоустрій та поліпшення технічного стану шляхової мережі

- Санітарно- технічне утримання шляхової мережі в весняно-літній та осінньо-зимовий періоди
- Проведення поточного та середнього ремонту доріг району
- Утримання в належному технічному стані гідротехнічних споруд

## Напрямок 2

### Удосконалення систем за утриманням шляхової мережі району

- Оновлення та модернізація застарілої техніки та обладнання
- Створення умов для залучення кваліфікованого персоналу

## Напрямок 3

### Впровадження світового досвіду розвитку дорожньої галузі

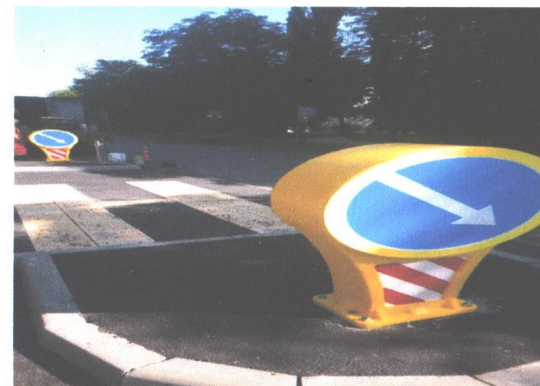
- Участь у семінарах, конференціях та виставках присвячених питанням ремонту та утриманню об'єктів благоустрою
- Заповнення інтерактивної карти ІАС «Майно» м. Києва.

# РЕАЛІЗАЦІЯ ЦІЛЕЙ ТА ВИКОНАННЯ ЗАВДАНЬ ПЕРЕДБАЧЕНИХ ПЛАНАМИ РОЗВИТКУ З БЛАГОУСТРОЮ ТА ПОЛПШЕННЮ ТЕХНІЧНОГО СТАНУ ШЛЯХОВОЇ МЕРЕЖІ РАЙОНУ НА 2023-2025 РОКИ

## Санітарно-технічне утримання шляхової мережі району

Площа вулиць (доріг та тротуарів), що планується утримувати в весняно-літній та осінньо-зимовий періоди	тис. м <sup>2</sup>	2 811,0
Площа виконання поточного (середнього, дрібного) ремонту вулично-шляхової мережі	тис. м <sup>2</sup>	121,2
Кількість оглядових колодязів, що планується утримувати	од.	1 336
Кількість зливоприймальних колодязів, що планується утримувати	од.	5 975

## Створення безпечних переходів з острівцями безпеки 1 одиниця



Нанесення дорожньої розмітки

## Встановлення антипаркувальних стовпчиків 550 одиниць



## Улаштування наземних пішохідних переходів з заниженим бортовим каменем та тактильною плиткою 45 одиниць



**Стратегічні напрями, цілі, завдання та показники результатів їх виконання  
протягом 2023-2025 років**

№	Найменування стратегічного напрямку, цілей та завдань/ключовий показник результату	Одиниця виміру	2023	2024	2025
1	2	3	4	5	6
1	Стратегічний напрямок	X			
1.1	Стратегічна ціль 1.1 Поліпшення технічного стану мостів та шляхопроводів шляхом їх утримання та поточного ремонту (їх дорожнього покриття, ливневої каналізації, зливових та оглядових колодязів, дорожніх огорожень, підземних пішохідних переходів, тощо), здійснення обстеження штучних споруд	X			
1.1.1	Завдання 1.1.1 Забезпечення утримання в належному технічному стані об'єктів дорожнього господарства	тис.грн	98 247,2	103 454,3	111 006,5
1.1.2	Завдання 1.1.2 Забезпечення проведення поточного ремонту шляхової мережі району	тис.грн	39 504,7	41 480,0	44 508,0
1.1.3	Завдання 1.1.3 Забезпечення утримання в належному технічному стані гідротехнічних споруд	тис.грн	2 664,9	2 859,4	3 068,2
1.1.1	<b>Ключові показники цілі 1.1</b>	<b>тис .грн.</b>			
	Показник витрат на забезпечення утримання в належному технічному стані вулично-шляхової мережі району	тис. грн.	98 247,2	103 454,3	111 006,5
	Показник витрати на забезпечення проведення поточного ремонту об'єктів транспортної інфраструктури	тис. грн	39 504,7	41 480,0	44 508,0
	Показник витрат на забезпечення в належному технічному стані гідротехнічних споруд –оглядових колодязів району	тис. грн	1 215,6	1 304,3	1 399,6

№	Найменування стратегічного напрямку, цілей та завдань/ключовий показник результату	Одиниця виміру	2023	2024	2025
1	2	3	4	5	6
	Показник витрат на забезпечення в належному технічному стані гідротехнічних споруд – зливоприймальних колодязів району	тис. грн	1 449,4	1 555,2	1 668,7
	Площа вулиць, мостів та шляхопроводів (доріг та тротуарів), що планується утримувати в осінньо-зимовий період	тис. м2	2 807,3	2 807,3	2 807,3
	Площа вулиць, мостів та шляхопроводів (доріг та тротуарів), що планується утримувати в весняно-літній період	тис. м2	2 811,0	2 811,0	2 811,0
	Площа виконання поточного (дрібного, середнього) ремонту вулично-шляхової мережі	тис. м2	37,6	40,3	41,3
	Кількість оглядових колодязів , що планується утримувати	од.	1 336	1 336	1 336
	Кількість зливоприймальних колодязів , що планується утримувати	од.	4 639	4 639	4 639
	Середня вартість утримання вулиць (доріг, тротуарів), що планується утримувати в осінньо-зимовий та весняно-літній період	грн/м2	34,95	36,80	39,49
	Середня вартість виконання поточного (середнього, дрібного) ремонту вулично-шляхової мережі	грн/м2	1 050,66	1 029,28	1 077,68
	Середня вартість утримання гідроспоруд, що планується утримувати	грн/од	422,93	453,81	486,93

# ВЗАЄМОЗВ'ЯЗОК СТРАТЕГІЧНИХ ЦІЛЕЙ ТА СТРАТЕГІЧНИХ ЦІЛЕЙ І ПРІОРИТЕТІВ РОЗВИТКУ, ВИЗНАЧЕНИХ СТРАТЕГІЧНИМИ ПРОГРАМНИМИ ДОКУМЕНТАМИ У 2023-2025 РОКІВ

Стратегічні цілі суб'єкта господарювання	Стратегічні цілі та пріоритети розвитку, визначені стратегічними програмними документами, затвердженими рішеннями Київської міської ради, актами Кабінету Міністрів України, законами України, на реалізацію яких спрямована діяльність суб'єкта господарювання	Назва нормативно-правового акту, стратегічного, програмного документа
Підвищення рівня благоустрою міста	Рішення Київської міської ради «Про бюджет міста»	<p>1.Наказ Міністерства регіонального розвитку, будівництва та житлово-комунального господарства України « Про затвердження технічних правила ремонту та утримання вулиць і доріг населених пунктів» від 14.02.2012 № 54</p> <p>2.Наказ Міністерства регіонального розвитку, будівництва та житлово-комунального господарства України «Про затвердження Порядку проведення ремонту та утримання об'єктів благоустрою населених пунктів» від 23.09.2003 № 154</p> <p>3. Програмний комплекс АВК</p>

## Очікувані результати діяльності 2023-2025рр.

тис.грн

Найменування показника	2023 рік	2024 рік	2025 рік
<b>Доходи всього, в т.ч.:</b>	<b>171 088,0</b>	<b>183 577,4</b>	<b>196 978,5</b>
Чистий дохід від реалізації продукції (товарів, робіт, послуг)	151 660,0	162 731,2	174 610,6
Інші операційні доходи, в т.ч.:	2 174,0	2 332,7	2 502,9
Інші фінансові доходи			
Інші доходи в т.ч.:	17 254,0	18 513,5	19 865,0
дохід від безоплатно одержаних активів	17 254,0	18 513,5	19 865,0
<b>Витрати всього, в т.ч.:</b>	<b>170 513,0</b>	<b>182 960,4</b>	<b>196 316,4</b>
Собівартість реалізованої продукції (товарів, робіт, послуг)	137 925,9	147 994,5	158 798,1
Адміністративні витрати	13 877,6	14 890,7	15 977,6
Витрати на збут			
Інші операційні витрати	18 583,3	19 939,8	21 395,4
Фінансові витрати			
Інші витрати			
Податок на прибуток	126,2	135,4	145,3
Чистий прибуток (збиток)	575,0	617,0	662,1
<b>Капітальні інвестиції</b>			
Доходи від договірних робіт	10 000,0	10 700,0	11 500,0
<b>Бюджетні кошти, в т.ч.:</b>	<b>154 490,3</b>	<b>165 768,1</b>	<b>177 869,2</b>
в структурі доходу	154 490,3	165 768,1	177 869,2
капітальні інвестиції			